

INTRODUÇÃO

A sua bomba de depósito foi projetada como uma bomba de drenagem automática de condensados para evaporadores de serpentina de ar condicionados. A bomba é controlada por um mecanismo de flutuação/interruptor que liga a bomba quando a água armazenada no depósito é de aproximadamente 13 cm e que a desliga automaticamente quando o depósito drene aproximadamente 3 cm. A bomba que adquiriu é da mais alta qualidade e foi elaborada com os melhores materiais. Foi concebida para oferecer um serviço duradouro e de confiança. Estas bombas são cuidadosamente embaladas, inspecionadas e testadas para garantir a sua segurança durante a entrega e funcionamento. Assim que receber a sua bomba, examine-a cuidadosamente para determinar que não existem peças partidas ou danos que possam ter ocorrido durante a distribuição. Se ocorrerem danos, tome nota e notifique o fornecedor da sua bomba. O seu fornecedor irá ajudá-lo com a substituição ou reparação, conforme o necessário.

LEIA ATENTAMENTE AS INSTRUÇÕES ANTES DE TENTAR INSTALAR, OPERAR OU FAZER A MANUTENÇÃO DA BOMBA. CONHEÇA A APLICAÇÃO, AS LIMITAÇÕES E OS POTENCIAIS PERIGOS DA BOMBA. PROTEJA-SE A SI E AOS DEMAIS AO TER AS INFORMAÇÕES DE SEGURANÇA SEMPRE EM CONTA. O NÃO CUMPRIMENTO DAS INSTRUÇÕES PODE RESULTAR EM DANOS PESSOAIS E/OU DANOS MATERIAIS. GUARDE AS INSTRUÇÕES PARA REFERÊNCIA FUTURA. A INSTALAÇÃO E LIGAÇÃO DEVEM SER EFETUADAS POR PESSOAS QUALIFICADAS.

CUIDADOS DE SEGURANÇA

AVISO

NÃO USE PARA BOMBEAR FLUIDOS INFLAMÁVEIS OU EXPLOSIVOS COMO GASOLINA, ÓLEO COMBUSTÍVEL, QUEROSENE, ETC. NÃO UTILIZAR EM ATMOSFERAS EXPLOSIVAS. A BOMBA DEVE SER UTILIZADA COM LÍQUIDOS COMPATÍVEIS COM OS COMPONENTES MATERIAIS DA BOMBA. NÃO UTILIZE A BOMBA COM AS MÃOS MOLHADAS OU QUANDO ESTA ESTIVER SOBRE UMA SUPERFÍCIE MOLHADA OU EM ÁGUA. ESTA BOMBA É FORNECIDA COM UM CONDUTOR TERRA E/OU FICHA COM LIGAÇÃO À TERRA PARA REDUZIR O RISCO DE CHOQUES ELÉTRICOS, GARANTA QUE ESTA SEJA LIGADA A UM RECIPIENTE COM LIGAÇÃO À TERRA COM A TERRA CORRETA. EM QUALQUER INSTALAÇÃO ONDE DANOS MATERIAIS E/OU DANOS PESSOAIS POSSAM RESULTAR DE UMA FUGA DA BOMBA INOPERANTE DEVIDO A CORTES DE ENERGIA, BLOQUEIO DA DESCARGA, OU POR QUALQUER OUTRO MOTIVO, DEVE SER UTILIZADO UM SISTEMA DE RESERVA E/OU ALARME.

APOIE A BOMBA E O TUBO DURANTE A MONTAGEM E QUANDO ESTIVER INSTALADO. SE NÃO FOR CUMPRIDO, O TUBO PODE ROMPER-SE E A BOMBA E O ROLAMENTO DO MOTOR FALHAR, ETC. A INSTALAÇÃO E A LIGAÇÃO DEVEM SER FEITAS POR PESSOAS QUALIFICADAS.

INSTALAÇÃO

1. Antes de instalar a bomba, permita que o ar condicionado efetue vários ciclos de recolha de condensados num recipiente à parte para ajudar a eliminar qualquer óleo residual que possa permanecer no sistema.
2. Desembale a bomba com cuidado. Retire o cartão da embalagem das ranhuras de ar na tampa do motor. Retire a bomba cuidadosamente da embalagem. Esta embalagem é utilizada para evitar que o interruptor se mova durante o transporte. (Figura 1).
3. Instalação: o depósito tem duas ranhuras previstas para a instalação da unidade. As ranhuras estão localizadas nas extremidades do depósito (Figura 5). A unidade deve ser montada na lateral do aparelho de ar condicionado ou na parede mais próxima. A bomba deve estar nivelada e a entrada deve estar abaixo do dreno da bobina.
4. A bomba não deve ser instalada em sítios onde esteja sujeita a salpicos ou a ser pulverizada.
5. Esta bomba não se destina a ser utilizada dentro de câmaras de ar

INSTALAÇÃO ELÉTRICA



AVISO

1. Desligue a alimentação da caixa de fusíveis antes de fazer qualquer ligação. Todos os cabos devem estar em conformidade com os códigos locais.
2. Linha de tensão: Ligue o cabo de alimentação à linha de tensão especificada no motor e na placa. O cabo de alimentação deve ser ligado a uma fonte de alimentação constante (não a um ventilador ou outro dispositivo que funcione de forma intermitente). Se o cabo de alimentação não tiver uma ficha, a cablagem é a seguinte: verde (ou verde/amarelo): terra. Preto (ou castanho): Linha. Branco (ou azul): Neutro.
3. Interruptor de segurança: O interruptor de segurança deve ser ligado a um circuito de baixa tensão classe II. Para monitorizar um circuito termostático, as ligações COM e NO do interruptor de segurança devem ser ligadas em série com o circuito termostático de baixa tensão para desligar o circuito de aquecimento / AC. Os contactos dos interruptores COM e NC podem ser utilizados para ligar um circuito de alarme de subtensão (ligado em série) se o sistema de aquecimento e arrefecimento não puderem ser interrompidos. O interruptor de segurança vem de fábrica com cabos ligados aos terminais COM e NO. A ligação típica dos circuitos "NC" seriam (Figura 2 & 3).
4. Se a ficha com fusível for usada em unidades de 230V, recomenda-se um fusível de 1.0 A.

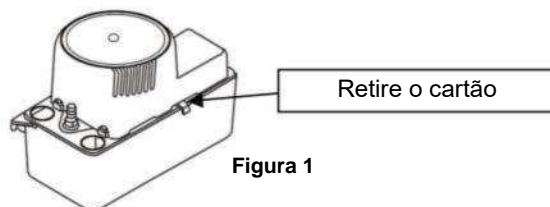


Figura 1

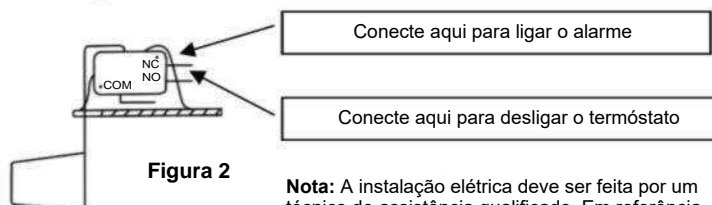


Figura 2

Nota: A instalação elétrica deve ser feita por um técnico de assistência qualificado. Em referência aos códigos locais da sua área.

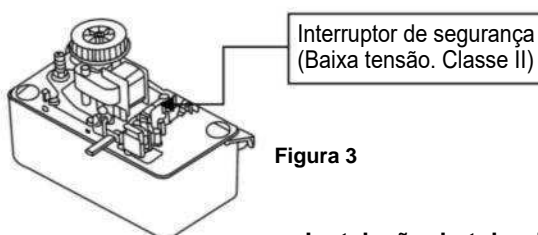


Figura 3

Instalação do tubo de descarga

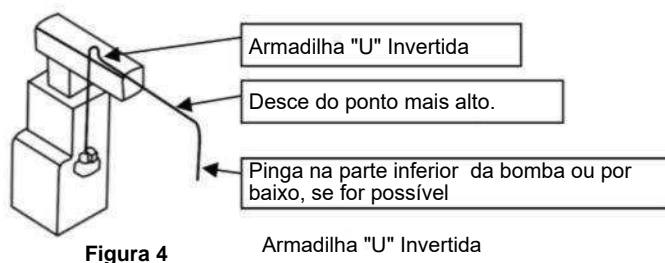


Figura 4

Armadilha "U" Invertida

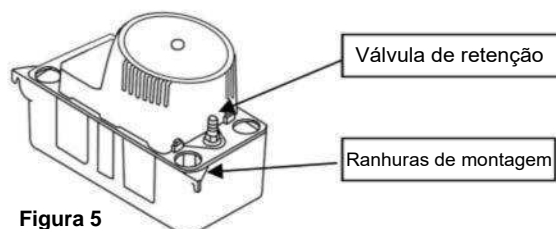


Figura 5

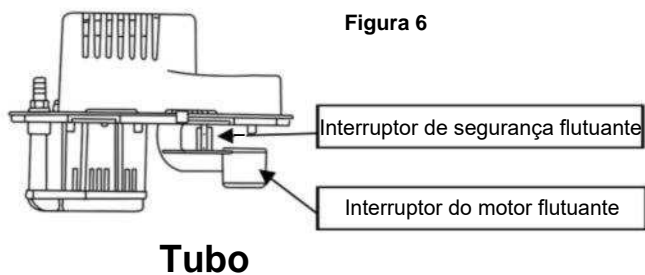


Figura 6

Tubo

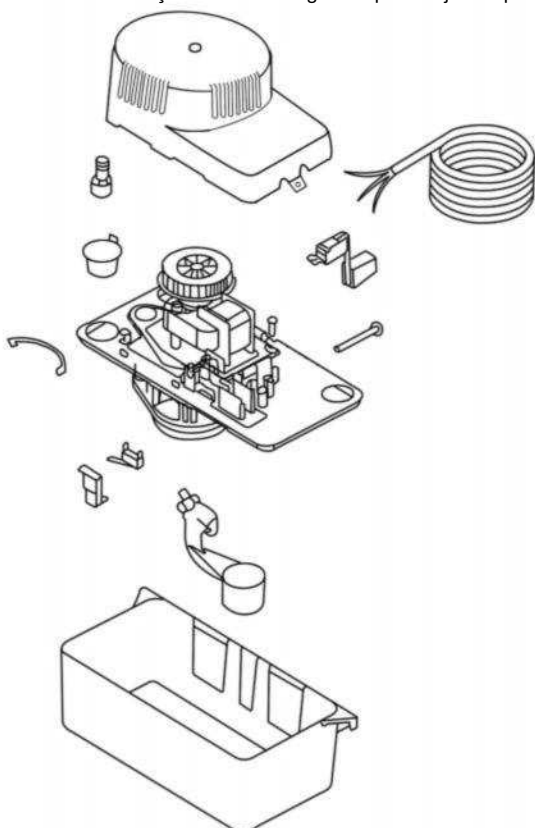
1. Encaminhe as mangueiras ou tubos do dreno do evaporador até uma das três entradas da bomba. Certifique-se de que a entrada do tubo está inclinada para baixo para permitir que a gravidade atue (Figura 4). Estenda o tubo de entrada, entre 1 a 3 polegadas, até ao depósito para garantir que não interfere com a drenagem indicada.
2. O tubo de saída deve ser uma mangueira flexível fixada com uma abraçadeira (não incluída) ou tubo (ID máximo de 1 cm para evitar que flua excessivamente de volta para a unidade). A partir da unidade de condensação, estenda a mangueira de descarga o mais alto possível. Não estenda esta linha acima da cabeça/GPH do modelo a ser instalado. A partir deste ponto alto, incline a mangueira de descarga para baixo até um ponto acima da área de drenagem; depois baixe e estenda até um ponto lateral ou até um nível aproximado da parte inferior da unidade de condensação. Isto provocará um efeito de bypass que melhorará a eficiência da unidade de condensação e, na maioria dos casos, eliminará a necessidade de uma válvula de retenção (Figura 5). Caso contrário é possível inclinar a mangueira de descarga para baixo, fazer uma armadilha em "U" invertida diretamente sobre a bomba e no ponto mais alto.

INSTRUÇÕES DE MANUTENÇÃO



AVISO

1. Certifique-se de que a unidade está desligada da fonte de alimentação antes de tentar reparar ou remover quaisquer componentes!
2. Certifique-se de que as boias movem-se livremente. Limpe conforme o necessário (Figura 6).
3. Limpe o depósito com água morna e sabão suave.
4. Verifique a entrada e saída do tubo. Limpe, se necessário. Certifique-se de que não existe uma torção dura na mangueira que esteja a impedir o fluxo.



TESTE

1. Ligue a energia
2. Remova a tampa do motor e do depósito e tente mantê-los nivelados.
3. Teste o interruptor do motor levantando o interruptor de boia do motor com o dedo (Figura 6). O motor deve ser ligado imediatamente antes que os contactos do flutuador sejam cobertos.
4. Teste o interruptor de segurança ao levantar o flutuador do interruptor de segurança com o dedo. O interruptor deve ser ativado antes que a tampa dos contactos do flutuador sejam cobertas.
5. Volte a recolocar a tampa do motor e do depósito.
6. Esta bomba é adequada para os condensados de esquentadores a gás. Deve-se ter cuidado para garantir que a acidez dos condensados não supera a média de pH de 3,4 (para evitar a acumulação de ácido que atua como uma bateria que provocar buracos) ao limpar ou enxaguar o tanque com água fresca.

GARANTIA LIMITADA

O seu produto tem a garantia de que está em perfeito estado quando sai da nossa fábrica. A garantia é válida para materiais e instalações defeituosas por um período de 12 meses a partir da data de compra pelo utilizador.

Qualquer produto que falhe por qualquer uma das razões acima e ainda esteja dentro do período de garantia, será reparado ou substituído segundo os critérios da fábrica. Qualquer produto defeituoso que seja devolvido sob garantia será totalmente examinado para determinar a causa da falha antes de que a garantia seja aprovada. AVISO LEGAL: A GARANTIA EXTERIOR É UMA GARANTIA EXCLUSIVA EM LUGAR A QUALQUER OUTRA GARANTIA EXPRESSA. QUAISQUER GARANTIAS IMPLÍCITAS (INCLUINDO, MAS NÃO LIMITADAS A QUALQUER GARANTIA EXPRESSA DE COMERCIALIZAÇÃO OU ADEQUAÇÃO A UM DETERMINADO FIM), TAL COMO APLICADAS A UMA BOMBA, DEVEM TER UMA DURAÇÃO LIMITADA AO PERÍODO DAS GARANTIAS ACIMA EXPRESSAS.

A garantia será ignorada se alguma das seguintes condições for encontrada:

1. Se a caixa selada do motor estiver aberta.
2. Se o produto for ligado a uma tensão diferente da indicada na placa.
3. Se o cabo foi cortado a menos de um metro de comprimento.
4. Se a bomba foi operada a seco (corte do fornecimento de fluido)
5. Se a bomba foi usada para fazer circular qualquer coisa que não água.
6. Se houve abuso do produto por parte do cliente.

Quaisquer declarações orais sobre o produto feitas pelo vendedor, fabricante, representantes ou qualquer outra parte, não constituem garantias, não serão confiadas pelo utilizador e não fazem parte do Contrato de Venda. A única obrigação do vendedor e do fabricante, e a única solução do comprador, deve ser a substituição e/ou reparação pelo fabricante do produto, conforme descrito acima, NEM O VENDEDOR NEM O FABRICANTE SERÃO RESPONSÁVEIS POR QUALQUER PERDA, DANO DIRETO, ACIDENTAL OU CONSEQUENCIAL (INCLUINDO, MAS NÃO LIMITADO A, DANOS INCIDENTAIS OU CONSEQUENCIAIS, PERDA DE VENDAS, PERDA DE LUCROS, DANOS PESSOAIS OU MATERIAIS OU QUALQUER OUTRA PERDA ACIDENTAL OU CONSEQUENTE), DECORRENTES DO USO OU INCAPACIDADE DE USAR O PRODUTO E O UTILIZADOR CONCORDA QUE NENHUM OUTRO RECURSO DEVE ESTAR DISPONÍVEL ANTES DA UTILIZAÇÃO, o utilizador deve determinar a adequação do produto para o uso pretendido, e o utilizador assume todos os riscos e responsabilidades em relação ao mesmo. Alguns estados e países não permitem limitações quanto à duração de uma garantia implícita, a exclusão, limitação de danos incidentais ou consequentes, portanto, as limitações ou exclusões acima podem não se aplicar a certos casos. Esta garantia dá-lhe direitos legais específicos, e também pode ter outros direitos que variam de estado para estado e de país para país.