

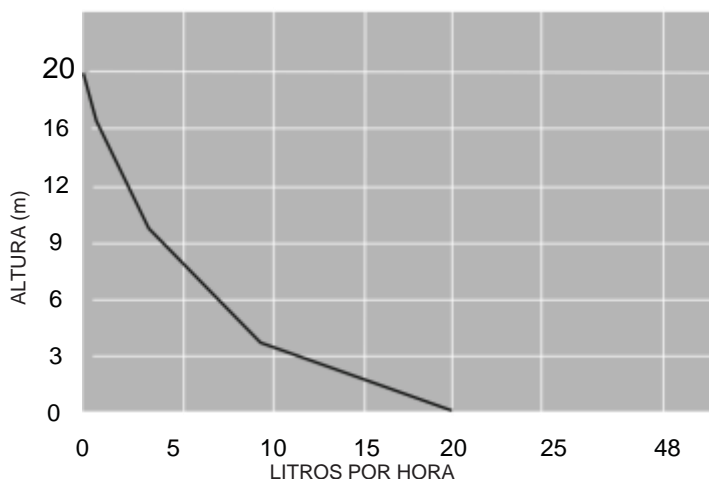
## MODELO: SLIM MASTONE CÓDIGO: AS06805

Obrigado por adquirir a nossa nova bomba de condensados SLIM MASTONE. Este manual fornece as instruções necessárias para uma instalação correta. Por favor, anote as seguintes informações para referência futura.

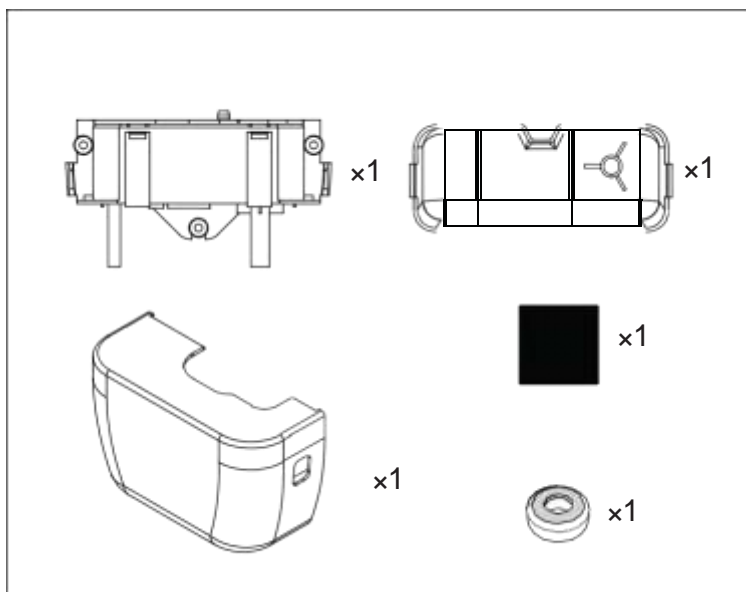
### Especificações técnicas

- Alimentação : 100-240V AC  
50/60 Hz
- Caudal máximo : 20L/h @ 0 m
- Nível sonoro : < 19dB(A) @ 1 m
- Armazenamento de água: 230 ml
- Altura máx. recomendada : 20 m
- Capacidade da unidade: 46kw / 15700Btu/h
- Interruptor de segurança : 3A  
Normalmente fechado
- Temperatura máx. da água : 70°C
- Tubo de descarga : 6mmID
- Classe : Aplicação II
- Percentagem : Contínuo
- Proteção: IPX5
- Proteção térmica : ✓
- Completamente fechado : ✓
- CxAxP : 164mmx70mmx102mm
- Marcação CE

### Desempenho



### Conteúdo



### Medidas de segurança

#### • CUIDADO:

A bomba SLIM AQUA foi avaliada para uso apenas com água.

• AVISO: Risco de choque elétrico. Esta bomba não foi investigada para uso em piscinas ou áreas marinhas.

• Os meios de isolamento devem estar integrados na cablagem fixa, de acordo com as regulamentos de cablagem.

• Certifique-se de que a bomba está desligada da rede antes de fazer quaisquer ajustes ou manutenção

• Se o cabo estiver danificado, deve ser substituído por um cabo ou conjunto especial disponível em posição plana e horizontal.

Os meios de isolamento deve ser do fabricante ou do seu agente de serviço.

• Não permita que a bomba funcione a seco.

• Certifique-se sempre de que o ímã metálico do flutuador está virado para cima.

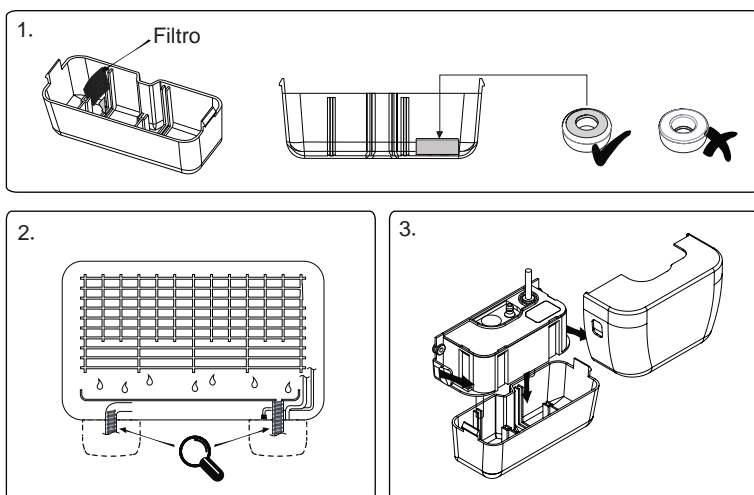
• Certifique-se sempre de que o depósito está em posição horizontal e plana.

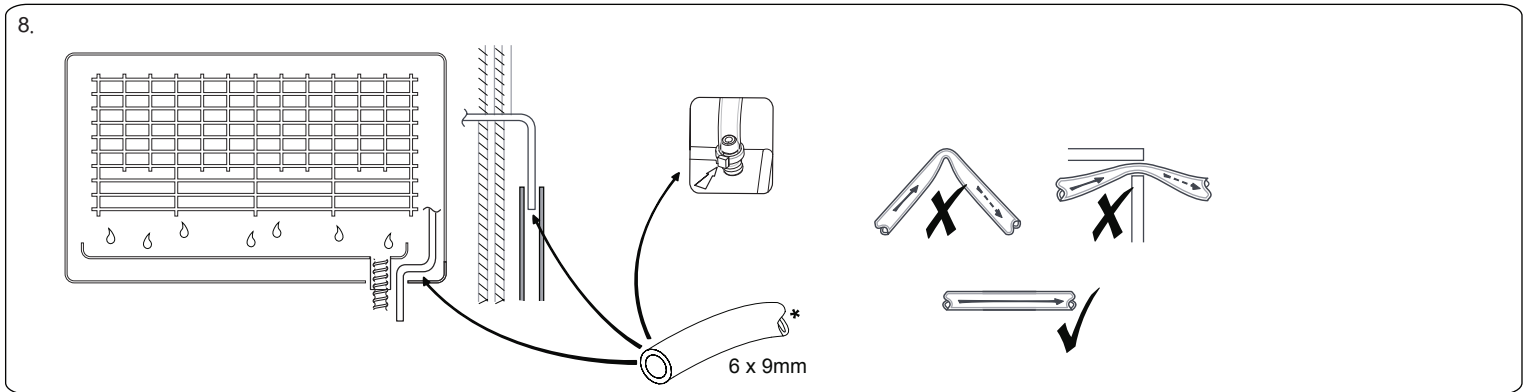
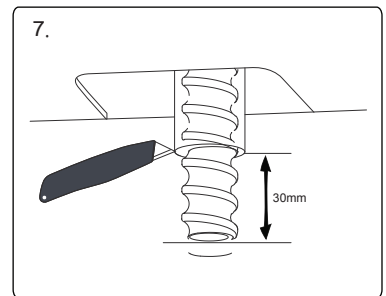
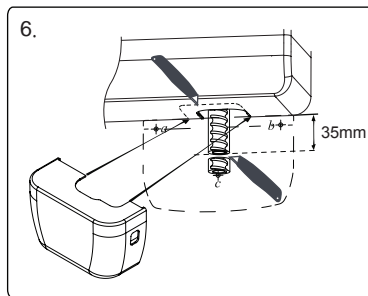
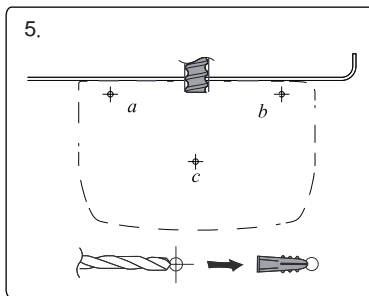
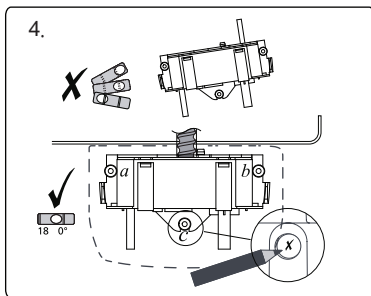
• Esta bomba é ideal para a maioria dos ambientes profissionais e residências. Não é recomendada para ambientes com óleos ou particularmente poeirentos.

• Só é permitido o uso no interior.

• Bomba não submersível.

### Instalação





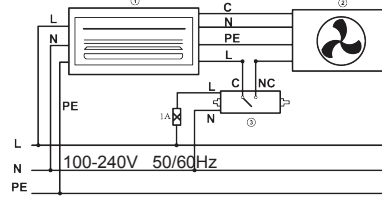
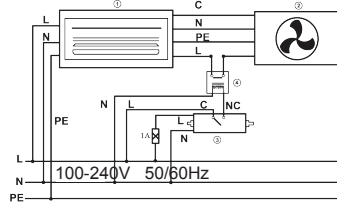
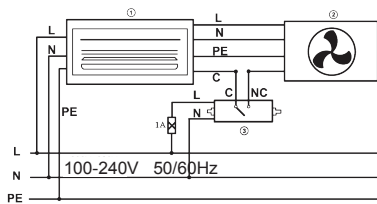
9. Um interruptor de alarme de nível alto deve ser conectado ao cabo de sinal de arrefecimento para evitar o funcionamento contínuo da unidade de ar condicionado em caso de falha da bomba.

**IMPORTANTE:** Este diagrama é um exemplo de como a bomba pode ser instalada e é, portanto, apenas para referência.

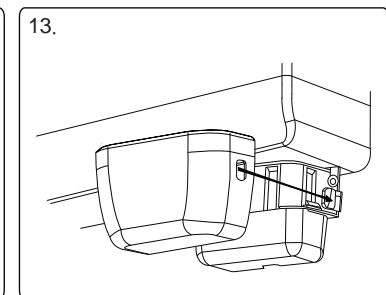
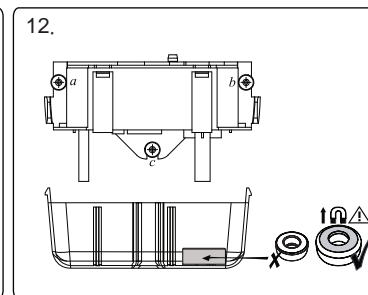
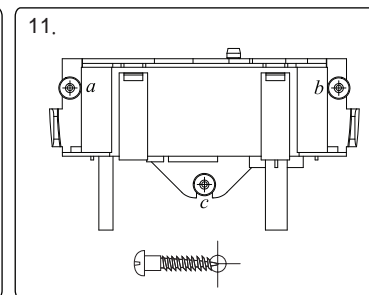
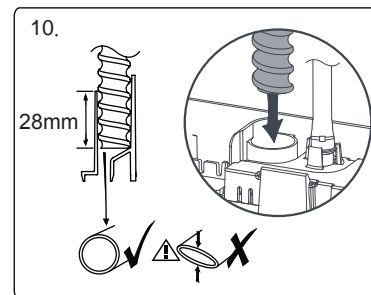
(1) Ligação de baixa tensão < 3

(2) Através de um relé contactor adequado (normalmente aberto) quando a ligação de baixa tensão é superior a 3 amperes.

(3) Onde a interrupção das ligações provoca problemas de comunicação.

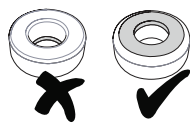


- ① Unidade interior
- ② Unidade exterior
- ③ Bomba
- L:Castanho C:Preto  
N:Azul NC:Preto
- ④ Relé contactor  
(Normalmente aberto)



## Manutenção

- Esta bomba, como todos os equipamentos mecânicos, requer manutenção.
- A cada seis meses, deve-se remover o depósito, tendo o cuidado de limpar bem o filtro, o flutuador e o próprio depósito antes de recolocá-lo. Recomendamos que isto seja feito na primavera e no outono, através de uma lavagem química antibacteriana
- Tenha muito cuidado ao substituir o flutuador, coloque o íman virado para cima.\*



## Resolução de problemas

**Falha: A bomba funciona o tempo todo**

1. O flutuador está colocado com o íman para cima?
2. A tampa do depósito (sensor) está firmemente colocada sobre o depósito, com o flutuador dentro do depósito, à volta da coluna do sensor?
3. Há lama dentro do depósito que impede que o flutuador se apoie no fundo? (Isto pode ocorrer se a bomba estiver a funcionar há algum tempo sem ser limpa). Limpe usando uma solução antibacteriana.

**Tenha o seguinte em mente:**

- Após a instalação e durante a operação, se entrar ar no tubo entre o depósito e a bomba, trata-se de um problema de sifão. (Siga as dicas na secção "Prevenção de obstruções do sifão").
- A bomba só desliga quando o flutuador está no fundo do depósito.

**Falha: A bomba pára e arranca enquanto faz um barulho alto.**

1. A água é desviada através da bomba. Siga as dicas na secção "Prevenção de obstruções do sifão".

**Avaria: A bomba funciona, mas não bombeia água.**

1. Há fugas de ar no tubo que conduz à bomba?
2. Verifique se o depósito e o tubo de entrada estão livres de lama e detritos.

**Avaria: A bomba não funciona de todo.**

1. A energia está a chegar à bomba? Está devidamente conectada? A tensão está correta?
2. A bomba está muito quente? Um corte térmico pode ter sido ativado para proteger a bomba. Isto será reajustado assim que a bomba tiver arrefecido.