

## INTRODUCCIÓN

Su bomba de tanque está diseñada como una bomba de extracción de condensado automático para el goteo de agua de un evaporador tipo serpentín de un aire acondicionado. La bomba es controlada por un mecanismo flotador/interruptor el cual enciende la bomba cuando el agua recolectada en el tanque sea aproximadamente de 2-1/4" y se apaga automáticamente cuando el tanque drene aproximadamente 1-1/4". La bomba que ha adquirido es de obra y material de la más alta calidad. Ha sido diseñada para ofrecer un servicio duradero y de confianza.

Estas bombas son empaquetadas, inspeccionada y probadas cuidadosamente para asegurar un manejo y entrega segura. Cuando reciba su bomba, examínela cuidadosamente para determinar que no hay partes rotas o daños que puedan haber ocurrido durante el envío. Si ha ocurrido daño, tome nota y notifique a la firma de la bomba a la cual le compró. Ellos lo asistirán en el reemplazo o reparación, según lo requerido.

LEA LAS INSTRUCCIONES CUIDADOSAMENTE ANTES DE INTENTAR INSTALAR, OPERAR O DAR SERVICIO A LA BOMBA. CONOCER LA APLICACIÓN, LIMITACIONES Y PELIGROS POTENCIALES DE LA BOMBA. PROTEJÁSE Y PROTEJA A LOS DEMÁS OBSERVANDO LA INFORMACIÓN DE SEGURIDAD. EL INCUMPLIMIENTO DE LAS INSTRUCCIONES PODRÍA OCASIONAR DAÑOS PERSONALES Y/O DAÑOS A LA PROPIEDAD. MANTENGA INSTRUCCIONES PARA FUTURAS REFERENCIAS. SE DEBE REALIZAR LA INSTALACIÓN Y CONEXIÓN POR PERSONAS CALIFICADAS.

## PRECAUCIONES DE SEGURIDAD



**ADVERTENCIA**

NO UTILIZAR PARA BOMBEAR FLUIDOS INFLAMABLE O EXPLOSIVOS TALES COMO GASOLINA, ACEITE DE COMBUSTIBLE, QUEROSÉN, ETC. NO UTILIZAR EN ATMOSFERA EXPLOSIVA. LA BOMBA DEBE SER UTILIZADA CON LIQUIDOS COMPATIBLES A LOS COMPONENTES MATERIALES DE ESTA. NO MANEJE LA BOMBA CON MANOS MOJADA O CUANDO SE ENCUENTRE EN UNA SUPERFICIE HUMEDA O EN AGUA. ESTA BOMBA ESTÁ SUMINISTRADA CON UN CONDUCTOR DE TIERRA Y/O ENCHUFE DE TIPO CONEXIÓN A TIERRA, PARA REDUCIR EL RIESGO DE DESCARGA ELÉCTRICA, ASEGURESE DE QUE ESTÁ CONECTADO A UN RECIPIENTE DE TIPO CONEXIÓN A TIERRA CON TIERRA CORRECTO. EN CUALQUIER INSTALACIÓN DONDE DAÑOS A LA PROPIEDAD Y/O LESIONES PERSONALES PUEDEN RESULTAR DE UNA INOPERATIVA FUGA DE LA BOMBA DEBIDO A CORTES DE ENERGÍA, BLOQUEO DE LA LÍNEA DE DESCARGA, O POR CUALQUIER OTRA RAZÓN, SE DEBERÍA USAR UN SISTEMA DE RESPALDO Y/O UNA ALARMA.

APOYE LA BOMBA Y LA TUBERÍAS DURANTE EL MONTAJE Y CUANDO ESTÉ INSTALADO. SI INCUMPLE, LA TUBERÍA PODRÍA ROMPERSE Y LA BOMBA Y EL RODAMIENTO DEL MOTOR FALLARÁN, ETC. A INSTALACIÓN Y CONEXIÓN POR PERSONAS CALIFICADAS.

## INSTALACIÓN

1. Antes de instalar la bomba permita que el aire acondicionado efectúe varios ciclos colectando condensado en un contenedor separado para ayudar a sofocar cualquier aceite residual que pueda quedar en el sistema.

2. Desempaque cuidadosamente la bomba. Retire el cartón de embalaje de las ranuras de aire de la cubierta del motor. Cuidadosamente deslice el empaque fuera de la bomba. Este empaque se usa para prevenir movimientos del interruptor durante el envío. (Figura 1).

3. Instalación: el tanque tiene dos ranuras provistas para instalar la unidad. Las ranuras están localizadas en los finales del tanque (Figura 5). La unidad debería montarse en el lateral de la unidad de aire acondicionado o a la pared más cercana. La bomba debe estar nivelada y la entrada debe estar por debajo del drenaje del serpentín.

4. La bomba no debe instalarse de una manera que la someta a salpicaduras o fumigaciones.

5. Esta bomba no está destinada para usarse dentro de cámaras de aire

## CONEXIONES ELÉCTRICAS



**ADVERTENCIA**

1. Desconecte la energía eléctrica de la caja de fusibles antes de realizar alguna conexión. Todo el cableado debe cumplir con los códigos locales.

2. Línea de voltaje: Conecte el cable de alimentación a la línea de voltaje de línea especificado en el motor y la placa. El cable de alimentación debe estar conectado a una fuente de poder constante (No a un ventilador u otro dispositivo que funcione de manera intermitente). Si el cable de alimentación no posee enchufe, el cableado es el siguiente: verde (o verde/amarillo): tierra. Negro (o marrón): Línea. Blanco (o azul): Neutro.

3. Interruptor de seguridad: El interruptor de desbordamiento de seguridad debe conectarse a un circuito de bajo voltaje clase II. Para controlar un circuito termostático las conexiones COM y NO del interruptor de seguridad tienen que estar cableados en series con el de circuito termostático de bajo voltaje para apagar el circuito de calentamiento/AC. Los contactos de los interruptores COM y NC pueden usarse para encender un circuito de alarma de bajo voltaje (conectado en series) si el sistema de calefacción y enfriamiento no pueden ser interrumpidos. El interruptor de seguridad viene de la fábrica con guías conectadas a los terminales COM y NO. La conexión típica de los circuitos "NC" serían (Figura 2 & 3).

4. Si el enchufe con fusible se usa en unidades de 230V, se recomienda un fusible de 1.0 amp.

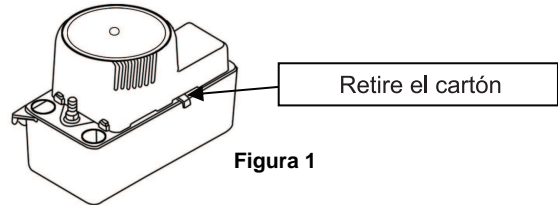


Figura 1

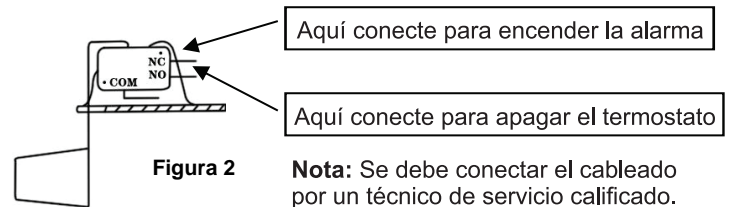


Figura 2

**Nota:** Se debe conectar el cableado por un técnico de servicio calificado. En referencia a los códigos locales de tu área.

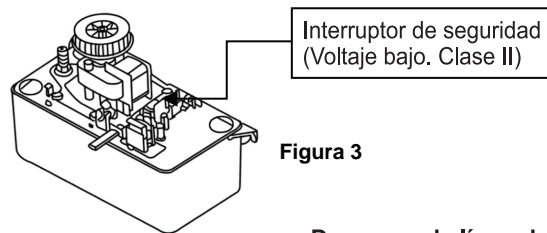


Figura 3

### Descarga de línea de instalación

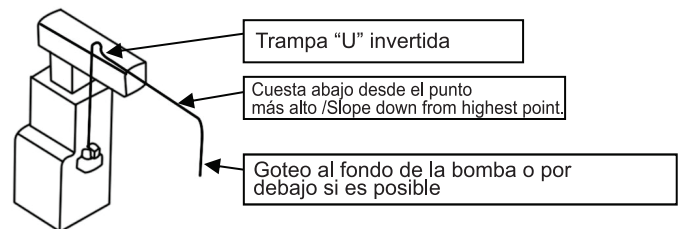


Figura 4

Trampa "U" invertida

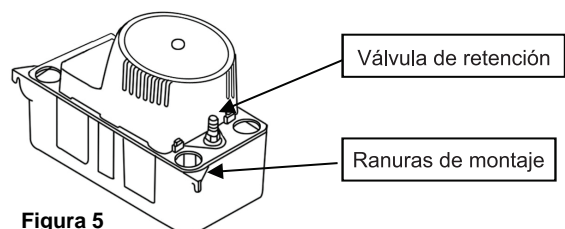
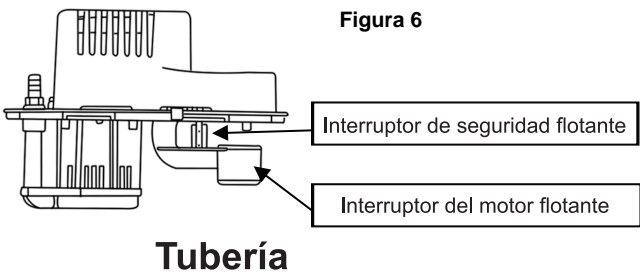


Figura 5

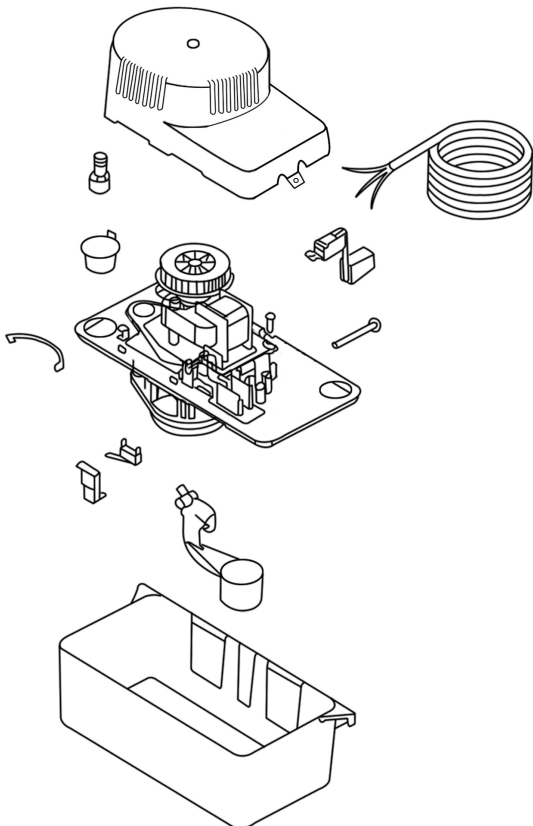


1. Coloque tubos flexible o tuberías desde el drenaje del evaporador hacia una de las tres entradas de la bomba. Asegure que la entrada de la tubería esté inclinada hacia abajo y así permitir que la gravedad fluya (Figura 4). Extienda la tubería de entrada hacia el tanque de 1 a 3 pulgadas para asegurar que no interfiera con la operación de flote indicada.
2. La tubería de salida debe ser un tubo flexible asegurado con una abrazadera de manguera (no incluido) o tubería (ID de 3/8 de pulgada como máximo para evitar un flujo excesivo de vuelta a la unidad). Desde la unidad condensadora, extienda la tubería de descarga tan alto como sea necesario. No extender esta línea por encima de la cabeza/GPH del modelo en particular que se está instalando. Desde este punto alto, incline la línea de descarga pendiente abajo hasta a un punto por encima del área de drenaje; luego baje y extienda a un punto lateral o a un nivel aproximado al fondo de la unidad de condensado. Esto dará un efecto de desvío el cual mejorara la eficiencia de la unidad de condensado y, en la mayoría del caso, eliminará la necesidad de una válvula de retención (Figure 5). Si no es posible inclinar la línea de descargue hacia abajo, hacer una trampa en "U" invertida directamente sobre la bomba en el punto más alto.

## INSTRUCCIONES DE SERVICIO



1. ¡Asegúrese que la unidad este desconectada de la fuente de poder antes de intentar reparar o remover cualquier componente!
2. Asegúrese de que los flotadores se mueven libremente. Limpie según sea necesario (Figura 6).
3. Limpie el tanque con agua tibia y jabón suave.
4. Verifique la entrada y salida de la tubería. Limpie según sea necesario. Asegúrese de que no exista torcedura en la línea que impida el flujo.



## PRUEBA

1. Encienda la energía
2. Retire el ensamblaje de la cubierta del motor/tanque y manténgalo nivelado
3. Pruebe el interruptor del motor levantando el interruptor flotante del motor con el dedo (Figure 6). El motor debe encender justo antes de que los contactos del flotador cubran.
4. Pruebe el interruptor de seguridad levantando el flotador del interruptor de seguridad con el dedo. El interruptor de debe activarse antes de que los contactos del flotador cubran.
5. Vuelva a colocar el ensamblaje de la cubierta del motor/tanque en el tanque.

Esta bomba está adecuada para aplicaciones de condensado de horno de gas. Se debe tener precaución para garantizar que la acidez del condensado no aumente por debajo del pH promedio de 3.4 (para evitar la acumulación de ácido que actúa como una batería que hace agujeros) al limpiar o enjuagar el tanque con agua fresca

## GARANTÍA LIMITADA

Su producto está garantizado para estar en perfecta condición cuando sale de nuestra fabrica. Está garantizado contra materiales y obras defectuosas por un periodo de 12 meses a partir de la fecha de compra por parte del usuario.

Cualquier producto que falle por una de las dos razones antes mencionada y aun esté dentro del periodo de garantía será reparado o reemplazado según las opciones de fabrica. Todo producto defectuoso que sea regresado bajo garantía será completamente examinado para determinar la causa del fallo antes de que la garantía sea aprobada.

AVISO LEGAL: LA GARANTÍA EXTERIOR ES UNA EXCLUSIVIDAD EN LUGAR DE CUALQUIER OTRA GARANTÍA EXPRESA. CUALQUIER GARANTÍAS IMPLICITAS (INCLUYENDO, PERO SIN LIMITAR A NINGUNA GARANTÍA EXPLICITA DE COMERCIABILIDAD O ADECUADO A UN PROPOSITO EN PARTICULAR) EN LA MEDIDA QUE SE APLIQUE A UNA BOMBA SERA LIMITADA EN DURACIÓN DE EL PERIODO DE GARANTÍAS EXPRESADAS ANTERIORMENTE.

La garantía será ignorada si se encuentran algunas de las siguientes condiciones:

1. Si la carcasa sellada del motor está abierta.
2. Si el producto se conectó a un voltaje distinto del que se indica en la placa.
3. Cable cortado a una longitud inferior a tres pies.
4. Si la bomba fue sometida a operar en seco (Corte de suministro de fluido)
5. Si la bomba se usó para circular otra cosa que agua.
6. Abuso del producto por parte del cliente.

Cualquier declaración oral sobre el producto hechas por el vendedor, el fabricante, los representantes o cualquier otra parte, no constituyen garantías, no serán confiables por el usuario y no forman parte del Contrato de venta. La única obligación del vendedor y del fabricante, y el único remedio del comprador, será el reemplazo y / o reparación por parte del fabricante del producto como se describe anteriormente, NI EL VENDEDOR NI EL FABRICANTE SERÁ RESPONSABLE DE CUALQUIER LESIÓN, PÉRDIDA O DAÑO, DIRECTO, INCIDENTAL O CONSECUENTE (INCLUYENDO, PERO SIN LIMITARSE A DAÑOS INCIDENTALES O CONSECUENTES POR GANANCIAS PERDIDAS, VENTAS PERDIDAS, LESIONES A LA PERSONA O PROPIEDAD O CUALQUIER OTRO INCIDENTAL O CONSECUENTE PÉRDIDA), DERIVADOS DEL USO O LA INCAPACIDAD DE USAR EL PRODUCTO Y EL USUARIO ACUERDAN QUE NINGÚN OTRO RECURSO DEBERÁ ESTAR DISPONIBLE Antes de usar, el usuario deberá determinar la idoneidad del producto para el uso previsto, y el usuario asume todos los riesgos y responsabilidades en relación con el mismo. Algunos estados y países no permiten limitaciones sobre cuánto tiempo la garantía implícita dura o la exclusión o limitación de daños incidentales o consecuentes, por lo que las limitaciones o exclusiones anteriores pueden no aplicarse en su caso. Esta garantía le otorga derechos legales específicos, y también puede tener otros derechos que varían de estado a estado y de país a país.