

"SMART KIT" WIFI EU-OSK103

Manuel d'installation et d'utilisation



INDEX

1	CARACTÉRISTIQUES.....	1
2	MESURES DE SÉCURITÉ.....	1
3	TÉLÉCHARGER ET INSTALLER L'APP	2
4	INSTALLATION DU MODULE WIFI	3
5	INSCRIPTION DE L'UTILISATEUR.....	4
6	CONFIGURATION DU RÉSEAU	5
7	COMMENT UTILISER L' APP	16
8	FONCTIONS SPÉCIALES.....	18

DÉCLARATION DE CONFORMITÉ

Ce "Smart Kit" (module WIFI) est déclaré conforme aux exigences essentielles et autres dispositions pertinentes de la directive 2014/53/UE. Une copie du document complet est jointe en annexe.

OBSERVATIONS IMPORTANTES:

Lisez attentivement le manuel avant de installés ou connecter votre Smart Kit (module WIFI).

Merci de conserver ce manuel pour de futures consultations.

1 SPÉCIFICATIONS

Modèle: EU-OSK103

Standard : IEEE 802. 11b/g/n

Type d'antenne : Antenne Circuit imprimé

Fréquence : WLAN 2400~2483.5 MHz

Temp. de fonctionnement : 0 ~ 45 °C/ 32 ~ 113 °F

Humidité en fonctionnement: 10 ~ 85% 10%~85%

Consommation d'énergie : DC 5V/300mA

Puissance d'émission max.: 19.8dBm Máx.

2 PRÉCAUTIONS

- **Systèmes opérationnels compatibles:** iOS, Android.
(Conseil: iOS 8.0 ou version ultérieure, Android 4.0 ou version ultérieure)
Veuillez tenir votre APP à jour avec la dernière version.
En cas de situations spéciales, nous clarifions cela: Tous les systèmes Android et iOS ne sont pas compatibles avec l'APP. Le fabricant décline toute responsabilité relative aux problèmes occasionnés en raison de cette incompatibilité.
- **Sécurité du réseau WIFI**
Le Module WIFI supporte seulement les réseaux cryptés WPA-PSK/WPA2-PSK ou sans cryptage.
Il est recommandé d'utiliser le réseau crypté WPA-PSK/WPA2-PSK.
- **Précautions**
 - En raison des différentes situations du réseau, le processus de confirmation peut être long et peut échouer.
Si le cas se produit, l'affichage peut différer entre l'affichage de l'appareil et l'application, nous vous prions de ne pas confondre.
 - La caméra du Smart Phone a besoin de 5 mégapixels ou plus afin qu'elle puisse scanner convenablement le code QR.

- En raison des différents états du réseau, dans certains cas il faudra attendre un moment après avoir ordonné une action, dans ces cas là il faudra reconfigurer le réseau.
- L'application fait l'objet d'une mise à jour sans préavis afin d'améliorer le rendement du produit. Le processus réel de configuration du réseau peut être légèrement différent de celui décrit dans ce manuel, le processus réel prévaudra.

3 TÉLÉCHARGEMENT ET INSTALLATION DE L'APPLICATION

Ce code QR n'est utilisé que pour télécharger l'application. Il est totalement différent du code QR sur l'emballage du Smart Kit (Module WIFI)



Android

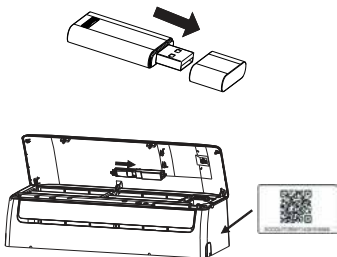


iOS

- Utilisateurs de téléphones Android : scannez le code Android QR ou allez sur Google Play, recherchez l'application 'NetHome Plus' et téléchargez-la.
- Utilisateurs iOS : scannez le code iOS QR or allez dans l'APP Store et trouvez l'APP 'NetHome Plus' et téléchargez-le.

4 INSTALLATION DU MODULE WIFI

- ① Retirer le couvercle du "Smart Kit" (module WIFI)
- ② Ouvrez le panneau frontal avant et insérez le "Smart Kit" en place.
- ③ Connectez le code QR fourni avec le "Smart Kit" (module WIFI) sur le panneau latéral de l'appareil, assurez-vous qu'il est exposé afin qu'il puisse être scanné par le téléphone mobile. L'utilisateur peut également prendre une photo du QR Code et l'enregistrer sur son propre téléphone.



AVERTISSEMENT : Ce port n'est compatible qu'avec le "Smart kit" (module WIFI) fourni par le fabricant.

5 ENREGISTREMENT D'UTILISATEURS

- Assurez-vous que votre téléphone portable est connecté au routeur sans fil. De plus, le routeur sans fil doit déjà être connecté à Internet avant l'enregistrement de l'utilisateur et la configuration du réseau.
- Il est préférable de vous connecter à votre boîte e-mail et d'activer votre compte d'enregistrement en cliquant sur le lien au cas où vous oublieriez votre mot de passe.
Vous pouvez vous connecter avec des comptes d'autres personnes.



- ① Cliquez sur
«Créer un compte»



- ② Entrez votre adresse e-mail
et votre mot de passe et
cliquez sur "Inscription"

6 CONFIGURATION DU RÉSEAU

Précautions

- Il est nécessaire que l'appareil mobile ne reconnaisse pas un autre réseau mémorisé et assurez-vous que l'appareil Android ou iOS se connecte uniquement au réseau WIFI que vous souhaitez connecter à l'ordinateur.
- Assurez-vous que la fonction WIFI de votre appareil Android ou iOS fonctionne correctement et peut se reconnecter automatiquement à votre réseau WIFI original.

Rappel :

L'utilisateur doit effectuer toutes les étapes dans les 8 minutes suivant la connexion de l'unité à l'alimentation, sinon l'unité doit être reconnectée.

■ Utilisation d'un appareil Android pour configurer votre réseau

- ① Assurez-vous que votre appareil mobile est déjà connecté au réseau WIFI que vous souhaitez utiliser. En outre, vous devriez oublier les réseaux WIFI non pertinents s'ils influencent votre processus de configuration.
 - ② Débrancher la climatisation de l'alimentation électrique.
 - ③ Allumer l'alimentation de la climatisation et appuyer sept fois en 10 secondes sur la touche «LED» ou «DO NOT DISTURB».
 - ④ Lorsque l'appareil affiche «AP», cela signifie que la climatisation est déjà en mode réglage.
- Certains climatiseurs n'ont pas besoin de l'étape 2 pour entrer à l'APP.



⑤ Appuyez sur " + Ajouter Appareil "



⑥ Sélectionnez le type de dispositif à configurer



⑦ Suivez les étapes ci-dessus pour entrer en mode "AP"



⑧ Sélectionnez la méthode de configuration de réseau.



⑨ Choisir la méthode "Scanner code QR"
Remarque: Le code QR du fichier "Le Smart Kit (module WIFI) n'est valable que si la machine est en mode "AP".



- ⑨ Ou choisissez la méthode "Configuration manuel".



- ⑩ Veuillez saisir le mot de passe "12345678"



- ⑪ La configuration du réseau a été effectuée correctement



- ⑫ Lorsque la configuration de l'appareil est correcte apparaîtra dans la liste.

■ Utilisation d'un appareil iOS pour configurer votre réseau

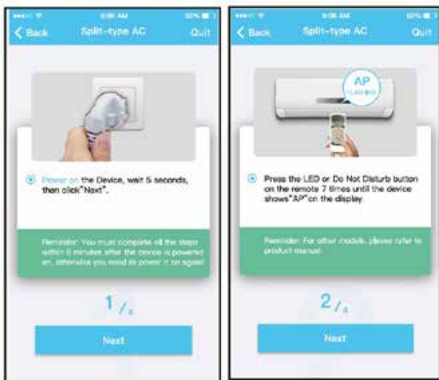
- ① Assurez-vous que votre appareil mobile est déjà connecté au réseau WIFI que l'utilisateur souhaite utiliser. En outre, vous devez vous débarrasser des autres réseaux WIFI non pertinents s'ils influencent votre processus de configuration.
- ② Débrancher la climatisation de l'alimentation électrique.
- ③ Allumer l'alimentation de la climatisation et appuyer sept fois en 10 secondes sur la touche "LED" ou "DO NOT DISTURB".
- ④

Lorsque l'appareil affiche "AP", cela signifie que la climatisation est déjà en mode réglage.



⑤ Appuyez sur "+ Ajouter un appareil"

⑥ Sélectionner le type d'appareil à configurer



⑦ Suivez les étapes ci-dessus pour entrer en mode "AP".



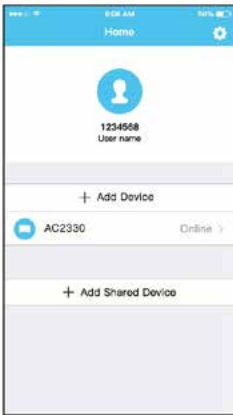
- ⑧ Connexion au réseau WIFI du «Smart kit» (module WIFI).



- ⑨ Veuillez entrer le mot de passe "12345678"



- ⑩ La configuration du réseau a été réalisé correctement



- ⑪ Lorsque la configuration de l'appareil est correct apparaîtra dans la liste.

REMARQUE :

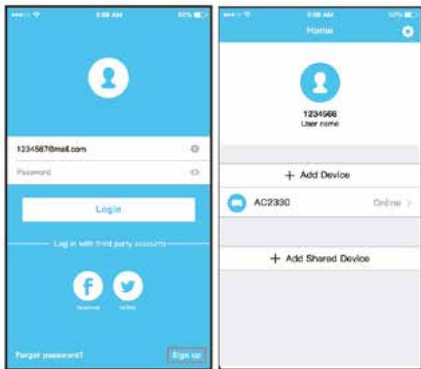
- Lorsque la configuration réseau est terminée, l'APP affiche la configuration correcte.
- En raison de problèmes de réseau ou d'Internet, l'état de l'appareil peut encore s'afficher "offline". Si cette situation se produit, il est nécessaire de mettre à jour la liste des appareils APP et de s'assurer que l'état de l'appareil est "online".

Alternativement, l'utilisateur peut débrancher l'alimentation électrique de l'unité de climatisation et la rebrancher, l'état de l'appareil deviendra "en ligne" après quelques minutes.

7

COMMENT UTILISER L' APP

Veillez vous assurer que votre téléphone portable et votre ordinateur sont connectés à Internet avant d'utiliser l'application pour contrôler votre ordinateur sur Internet, veuillez suivre les étapes ci-dessous:



- ① Cliquez sur "S'inscrire" ② Sélectionnez une équipe.



- ③ Ainsi, l'utilisateur peut contrôler l'état marche/arrêt des climatiseurs, le mode de fonctionnement, la température, la vitesse du ventilateur, etc.

REMARQUE :

Toutes les fonctions APP ne sont pas disponibles dans la climatisation. Par exemple: ECO, Turbo, Fonction Swing, se référer au manuel d'utilisation de l'équipement pour plus d'informations.

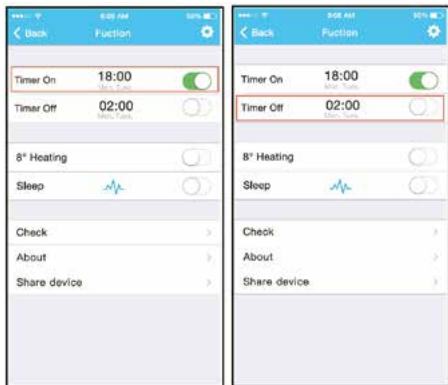
8 CARACTÉRISTIQUES SPÉCIALES

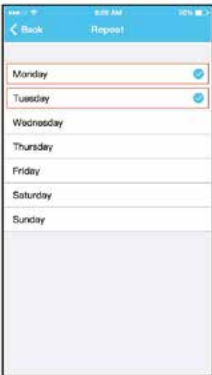
Inclut : Programmateur allumé - éteint 8 °C Chauffage, mode Nuit, Vérification.

REMARQUE : Si l'équipement n'a pas la fonction ci-dessus, il ne sera pas affiché dans la liste des fonctions.

■ Programmateur de allumé - éteint

Chaque semaine, l'utilisateur peut programmer l'heure de mise en marche ou d'arrêt spécifique de l'équipement. L'utilisateur peut également choisir la répétition pour garder la climatisation sous contrôle chaque semaine.





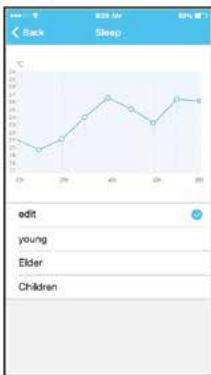
■ 8 °C Chauffage

L'utilisateur peut laisser la climatisation fonctionner en dessous de 8°C en chauffage d'un simple clic. Lorsque l'utilisateur est à l'extérieur, cette fonction empêche la température ambiante de descendre en dessous de 8°C



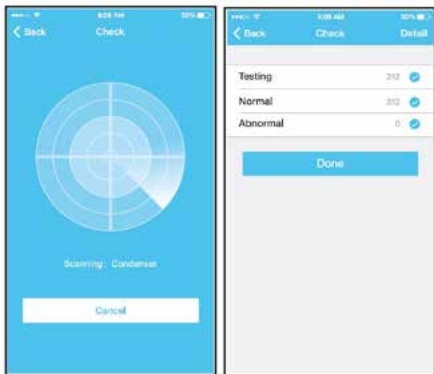
■ Mode nocturne

L'utilisateur peut facilement personnaliser le mode nuit en réglant la température cible.



■ Contrôle régulier

L'utilisateur peut vérifier le statut de fonctionnement de l'appareil avec cette fonction. À la fin de cette procédure, vous pouvez afficher les éléments normaux, les éléments anormaux et les informations détaillées.



■ Partager des appareils

L'appareil peut être contrôlé par plusieurs utilisateurs en même temps à l'aide de la fonction "Share Device".



① Cliquez sur "Share Device".



② Affichage du code QR



③ Les autres utilisateurs doivent d'abord se connecter à l'APP "Nethome Plus", puis cliquer sur "Ajouter appareil partagé" sur votre propre mobile, puis scannez le code QR qui apparaît sur votre mobile.

④ Maintenant, d'autres personnes peuvent contrôler le même équipement que vous.

PRECAUTIONS :

Pour le modèle EU-OSK103 :

FCC ID:2AS2HMZNA19

IC : 24951-MZNA19

Pour le modèle OSK102 :

FCC ID:2AS2HMZNA18

IC: 24951-MZNA18

Cet appareil est conforme à la partie 15 des règles de la FCC pour l'industrie canadienne, sauf RSS.

L'opération est sujette aux suivantes conditions :

- (1) Cet appareil ne peut pas provoquer d'interférences ;
- (2) Cet appareil doit accepter toute interférence, y compris les interférences qui peuvent causer un fonctionnement non désiré de l'appareil.

Utilisez l'appareil conformément aux instructions spécifiées. Tout changement ou modification de cet appareil non expressément approuvé par la partie responsable de la conformité pourrait annuler l'autorisation de l'utilisateur d'utiliser l'équipement.

Cet appareil est conforme aux limites d'exposition aux rayonnements de la FCC établies pour un environnement non contrôlé. Pour éviter de dépasser les limites d'exposition RF de la FCC, la proximité humaine de l'antenne ne doit pas être inférieure à 20 cm (8 pouces) en fonctionnement normal.

REMARQUE : Cet équipement a été testé et déclaré conforme aux limites d'un appareil numérique de classe B, conformément à la partie 15 des règlements de la FCC. Ces limites sont conçues pour fournir une protection raisonnable contre les interférences nuisibles dans une installation résidentielle. Cet équipement génère, utilise et peut émettre de l'énergie radiofréquence et, s'il n'est pas installé et utilisé conformément aux instructions, peut causer des interférences nuisibles aux communications radio. Cependant, il n'y a aucune garantie que des interférences ne se produiront pas dans une installation particulière. Si cet équipement cause des interférences nuisibles à la réception de la radio ou de la télévision, ce qui peut être déterminé en éteignant et en rallumant l'équipement, l'utilisateur est encouragé à essayer de corriger ces interférences par une ou plusieurs des mesures suivantes :

- Réorienter ou déplacer l'antenne de réception.
- Augmenter la séparation entre l'équipement et le récepteur.
- Brancher l'appareil sur une prise de courant d'un circuit différent de celui auquel le récepteur est connecté.
- Consulter le revendeur ou un technicien radio/TV expérimenté pour obtenir aide.

Le fabricant ne se responsabilise pas des problèmes causés par l'Internet, le routeur Wifi ou les téléphones mobiles. Vous devez contacter les fournisseurs de ces services au cas où ceux-ci seraient défaillants.

MUNDO  CLIMA®



Rue NÁPOLES 249, 1 étage
08013 BARCELONA
SPAIN
(+34) 93 446 27 80

www.mundoclima.com